

Benutzerhandbuch / User's Manual | **UPSilon 2000**



Deutsch



English

In diesem Benutzerhandbuch finden Sie eine **Kurzanleitung** zu Installation und Einrichtung der USV-Management-Software UPSilon 2000.

UPSilon 2000

Die nachfolgend beschriebene Installation erfolgte unter Windows® 10 mit UPSilon 2000, Version 5.4.

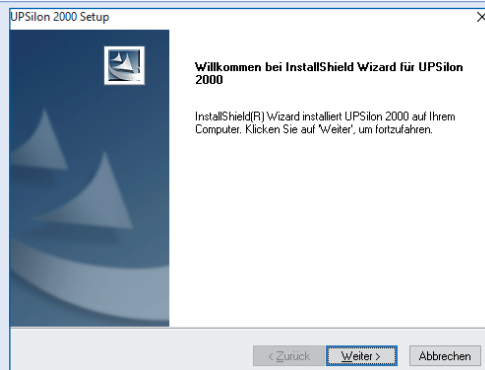
1

CD einlegen.
Das Menü startet automatisch.
Install Program auswählen:
UPSilon 2000 for Windows



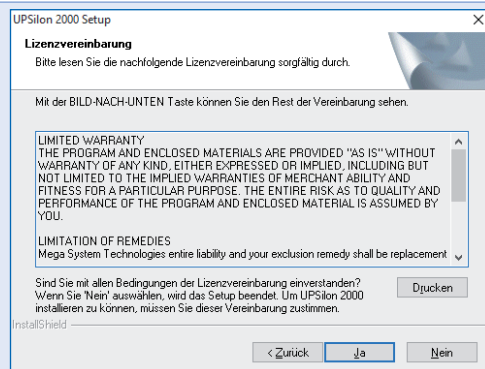
2

Auf „Weiter“ klicken.



3

Lizenzvereinbarung „Ja“ klicken.



4

UPSilon 2000 Setup

Kundeninformationen
Bitte geben Sie Ihre Daten ein.

Bitte geben Sie Ihren Namen, den Namen Ihrer Firma und die Seriennummer des Produkts ein.

Benutzername:
myPC

Firmenname:
Bicker

Seriennummer:
 -

InstallShield

< Zurück Weiter > Abbrechen

Entsprechenden Daten eingeben.
Die Seriennummer steht auf der CD-Hülle.

Hinweis: Hülle aufbewahren!

5

Frage

?

Sie haben die folgenden Informationen zur Registrierung eingegeben

Name: myPC

Firma: Bicker

Seriennummer:

Sind diese Registrierungsinfos korrekt?

Ja Nein

Sind alle Daten korrekt eingegeben, mit Klick auf „**Ja**“ fortfahren.

6

UPSilon 2000 Setup

Zielpfad wählen
Ordner auswählen, in dem die Dateien installiert werden sollen.

Setup installiert UPSilon 2000 in den folgenden Ordner.
Klicken Sie auf 'Weiter', um in diesen Ordner zu installieren. Um in einen anderen Ordner zu installieren, klicken Sie auf 'Durchsuchen' und wählen Sie einen anderen Ordner.

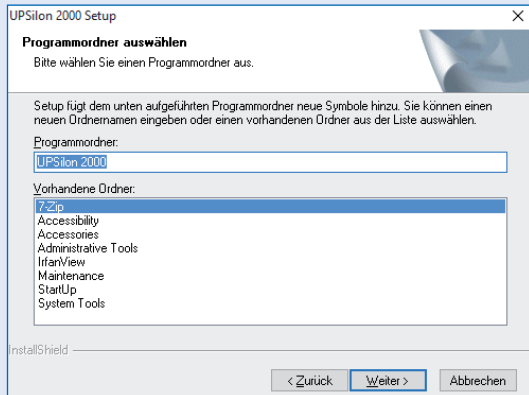
Zielordner
C:\Program Files (x86)\MegaTec\UPSilon 2000 Durchsuchen...

InstallShield

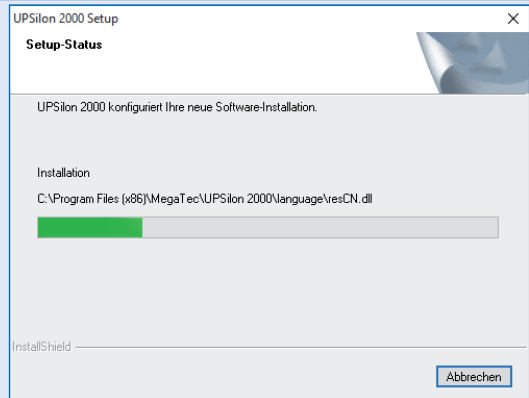
< Zurück Weiter > Abbrechen

Das Verzeichnis wählen und auf „**Weiter**“ klicken.

7

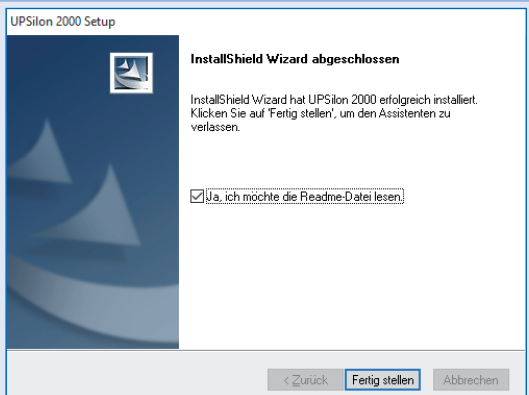
Auf „**Weiter**“ klicken.

8

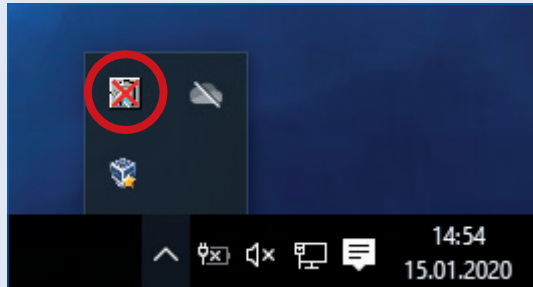


Die Daten werden in das Verzeichnis kopiert.

9

Optional den Haken setzen und „**Fertig stellen**“ klicken.

10



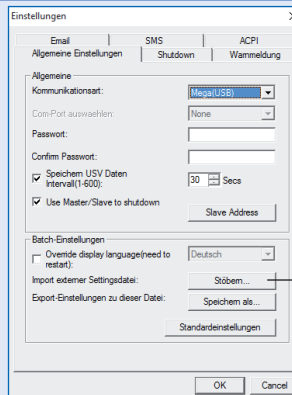
USB-Kabel mit der USV verbinden. In der Taskleiste unten rechts das UPSilon-Symbol mit der rechten Maustaste starten.

11



Im Hauptmenü den Bereich „**SETTINGS**“ auswählen.

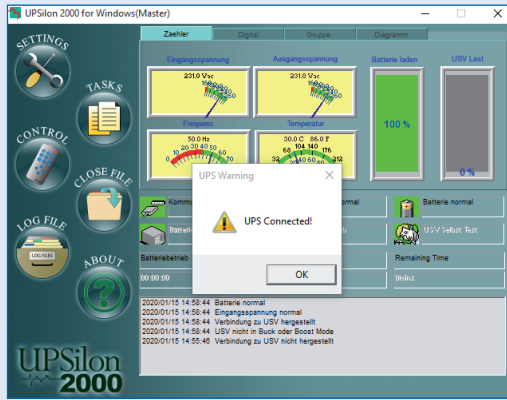
12



„Stöbern“ = durchsuchen

Unter „Allgemeine Einstellungen“ „**Mega (USB)**“ auswählen.

13



Die Meldung „UPS connected!“ erscheint.

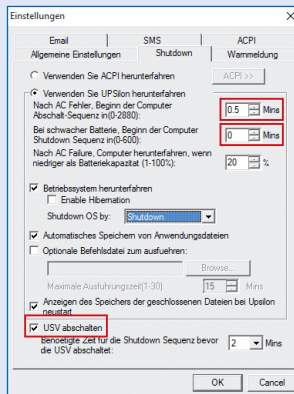
Deutsch

14



Startbildschirm

15



Beispiel

Im Hauptmenü „SETTINGS / Reiter Shutdown“ Einstellungen vornehmen.

16

Im Reiter „Warmmeldung“ können Bildschirm-Meldungen eingestellt werden, die das System bei Stromausfall einblendet.

Einstellungen

Algemeine Einstellungen | Shutdown | **Warmmeldung**

Nachricht:

Keine Kommunikation mit USV:

Kommunikation mit USV:

Netzstrom fuffol:

Batterie schwach:

Netz wiederhergestellt:

Batterie wiederhergestellt:

Geplantes Herunterfahren steht bevor:

Geplantes Herunterfahren abgebrochen:

Batterie defekt:

Note: If short message(host name + message content) is too long, it will send failed, SO message can't exceed 55 characters.

Aktiviere Pop-Up Warnungen
Pop-Up Warnungen alle(10-600): Sek.

17

Störmeldungen via „E-Mail“.
Es wird ein E-Mail-System benötigt.

Bezüglich Ihrer benötigten Daten kontaktieren Sie bitte ihren Administrator.

Einstellungen

Algemeine Einstellungen | Shutdown | **Warmmeldung**

Algemeine Einstellungen | **Email** | Shutdown | ACPI

Aktivieren Sie E-Mail Warnung

Versender Information:

Name des Versenders:

Email Adresse Versender:

Email Server IP-Adresse:

Email Server IP-Port:

Server benötigt Freigabe

Email Adresse

Ereignis:

Sending daily report time(HHMMSS):

18

Einstellungen via SMS.
Es wird ein Modem benötigt!

Einstellungen

Algemeine Einstellungen | Shutdown | **Warmmeldung**

Algemeine Einstellungen | Shutdown | **SMS** | ACPI

Aktivieren SMS-Benachrichtigung

SMS durch lokale Modem:

COM-Port: Modem-Typ:

SIM-PIN:

☞ Mit SMS-Server:

Server-Adresse: Port:

Server erfordern Authentifizierung

Konto: Passwort:

Test-Mitteilung Empfangen Nummer:

Benannte Anzahl

Power abnormalen Zustand:

19

X

Datum: (YYYY/MM/DD)

Turn on/off UPS on schedule: UPS shutdown, able to reboot automatically in 1~9999 minutes, beyond the range as 9999 minutes. Note: about 6 days 22 hours 39 minutes.

Naechstes, geplantes Herunterfahren:

Naechstes, geplantes Hochfahren:

Naechster USV Selbst-Test:

X

Plan

Aktion

Zeit:

USV einschalten
 Betriebssystem und USV herunterfahren
 USV Selbst-Test bis Batterie schwach
 UPS Self-Test Until Battery Capacity(1-99): %
 USV Selbst-Test fuer 10 Secs
 USV Selbst Test(1-99): Mins

Frequenz


einmalig
 taeglich
 woechentlich
 monatlich


Unter Hauptmenü „**Tasks**“ können folgende Einstellungen vorgenommen werden:


20


X


Steuerung


 USV Selbst-Test fuer 10 Secs

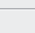
 USV Selbst Test(1-99) Mins

 USV-Selbsttest, bis die Batterie capacity (1-99) %

 USV Selbst-Test bis Batterie schwach

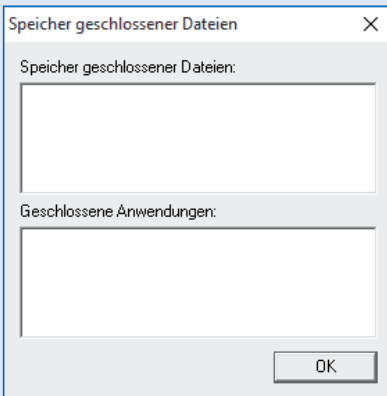
 Abbruch USV Selbst-Test

 USV Ton An/Aus

 Betriebssystem herunterfahren

Unter Hauptmenü „**CONTROL**“ können Selbsttests durchgeführt werden.

21

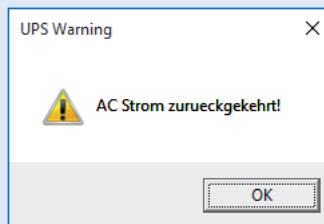
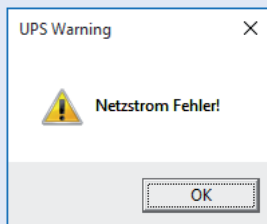


Unter Hauptmenü „**CLOSE FILE**“ werden nach einem Shutdown geschlossene Files angezeigt.

22



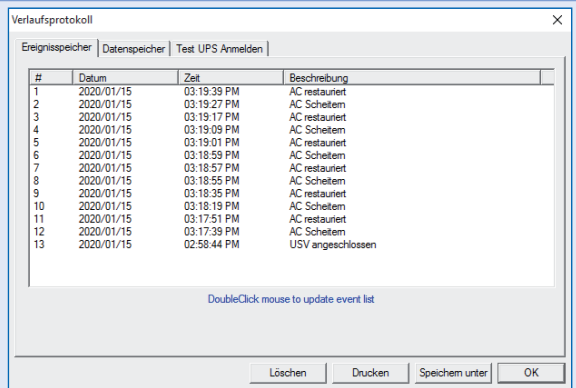
Stromausfall simulieren
>> **NETZSTECKER ZIEHEN**



Warnungen bei Stromausfall und
Wiederkehr

23

Hauptmenü „**LOG FILE**“
Im Log File können Informationen wie Netzausfall und -rückkehr geprüft werden.



Verlaufsprotokoll

Ereignisspeicher | Datenspeicher | Test UPS Anmelden

#	Datum	Zeit	Beschreibung
1	2020/01/15	03:19:39 PM	AC restauriert
2	2020/01/15	03:19:27 PM	AC Scheitern
3	2020/01/15	03:19:17 PM	AC restauriert
4	2020/01/15	03:19:09 PM	AC Scheitern
5	2020/01/15	03:19:01 PM	AC restauriert
6	2020/01/15	03:18:59 PM	AC Scheitern
7	2020/01/15	03:18:57 PM	AC restauriert
8	2020/01/15	03:18:55 PM	AC Scheitern
9	2020/01/15	03:18:35 PM	AC restauriert
10	2020/01/15	03:18:19 PM	AC Scheitern
11	2020/01/15	03:17:51 PM	AC restauriert
12	2020/01/15	03:17:39 PM	AC Scheitern
13	2020/01/15	02:58:44 PM	USV angeschlossen

DoubleClick mouse to update event list

Löschen Drucken Speichern unter OK

24

Hauptmenü „**ABOUT**“
Informationen über UPSilon 2000.



Über UPSilon

Version V5.4 

Copyright (C) 2001-2007
Mega System Technologies Inc.

Dieses Produkt ist lizenziert von:
myPC Bicker

Seriennummer: _____

Send e-mail to service@megatec.com.tw for technical support.
Thank you for using UPSilon 2000.

UPS Information

Hersteller	USV-Modell	USV-Version
Bicker	IUPS-401	V1.04BsiPb

Passwort vergessen? Registrieren OK

In this user's manual you will find **brief instructions** for installation and setup of the UPS management software UPSilon 2000.

UPSilon 2000

The installation described below was carried out under Windows® 10 with UPSilon 2000, version 5.4.

1

Load CD.
The menu starts automatically.
Select Install Program:
UPSilon 2000 for Windows

2

Click „Next“.

3

License Agreement:
Click „Yes“.

4

UPSilon 2000 Setup

Customer Information
Please enter your information.

Please enter your name, the name of the company for which you work and the product serial number.

User Name:
myPC

Company Name:
[Empty]

Serial Number:
[Empty] - [Empty]

InstallShield

< Back Next > Cancel

Enter the respective data.
The Serial Number is on the CD cover.

Note: Keep the case!

5

Question

? You have provided the following registration information

Name: myPC

Company: Bicker

Serial Number:

Is this registration information correct?

Yes No

When all data have been entered correctly, click „Yes“ to continue.

6

UPSilon 2000 Setup

Choose Destination Location
Select folder where setup will install files.

Setup will install UPSilon 2000 in the following folder.

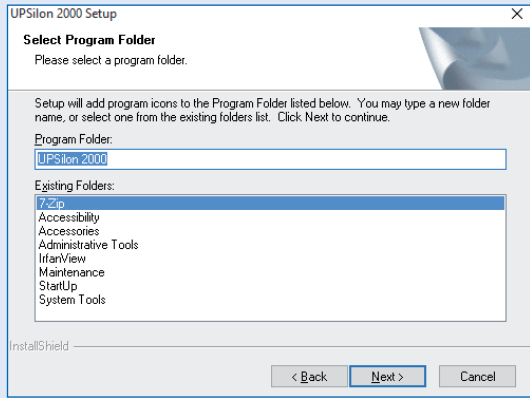
To install to this folder, click Next. To install to a different folder, click Browse and select another folder.

Destination Folder
C:\Program Files (x86)\MegaTec\UPSilon 2000 Browse...

Select directory and click „Next“.

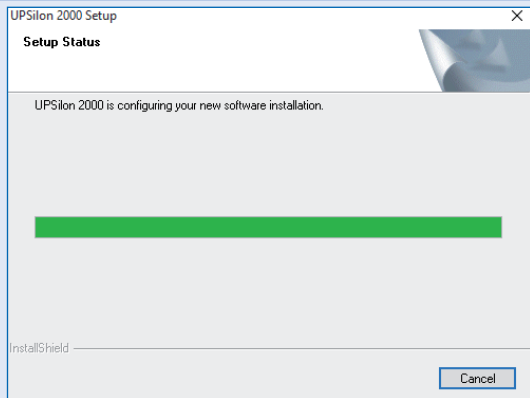
English

7



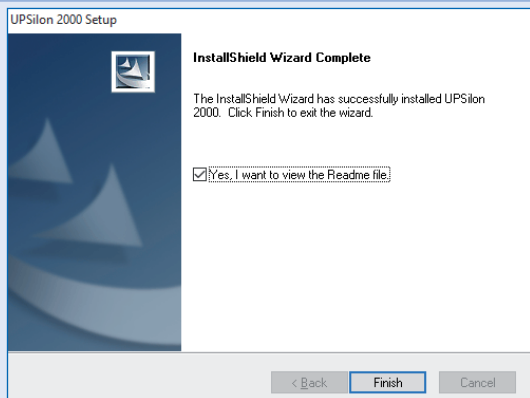
Click „Next“.

8



The data are copied into the directory.

9



Set the checkmark as required and click „Finish“.

10



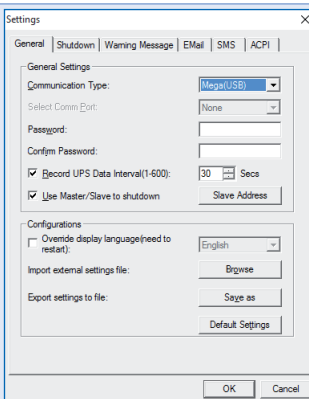
Connect USB cable with the UPS.
Right-click the UPSilon icon in the task bar at the bottom right.

11



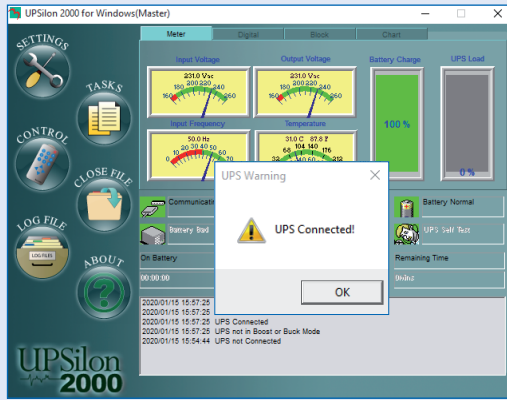
In the main menu select „SETTINGS“.

12



Select „Mega (USB)“ in the rider „General“.

13



The note „UPS connected“ appears.

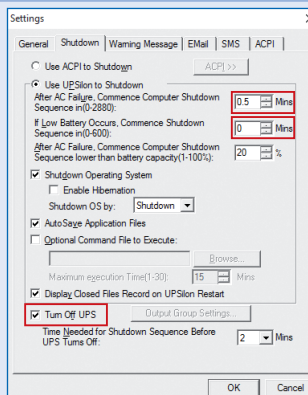
English

14



Start screen

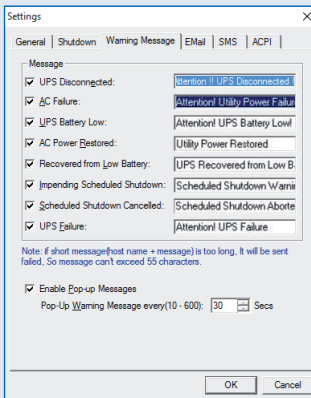
15



Example

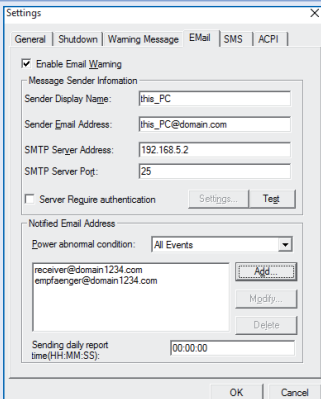
Make settings in the **main menu** „**SETTINGS / Shutdown tab**“.

16



Use the rider „Warnings“ to adjust the on-screen messages prompted by the system in case of power failure.

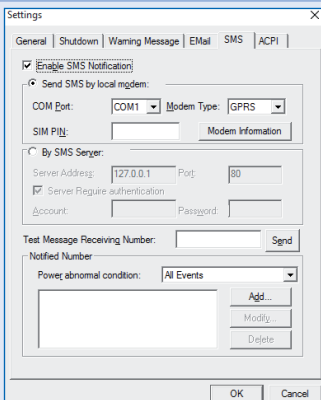
17



Warnings via e-Mail.
An e-mail system is required!

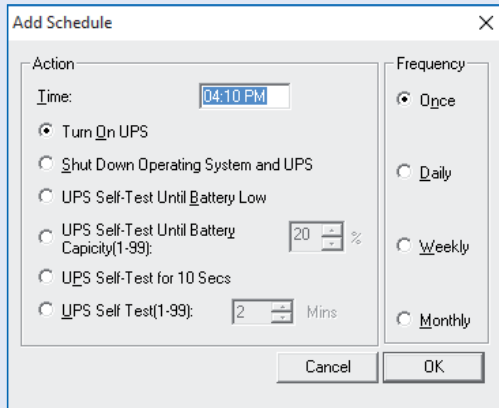
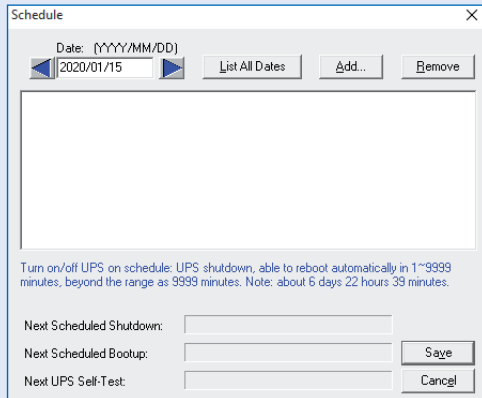
Please contact your administrator regarding your required data.

18



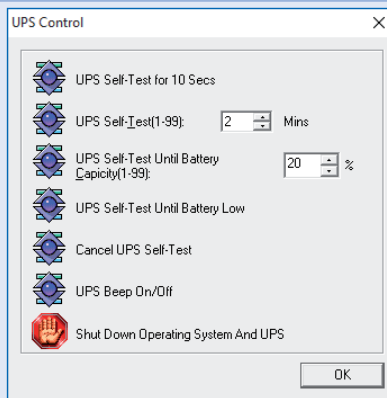
Warnings via SMS.
A modem is required!

19



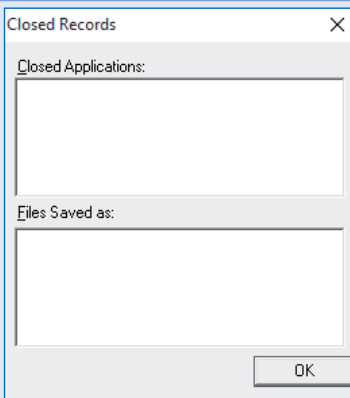
The following settings can be made under main menu „**Tasks**“.

20



Self-tests can be carried out in the main menu under „**CONTROL**“.

21

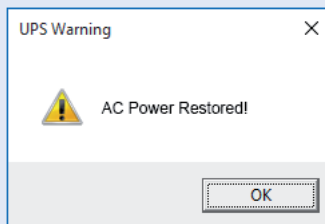
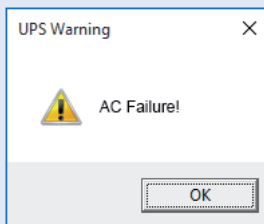


After a shutdown, closed files are displayed in the main menu „CLOSED FILE“.

22

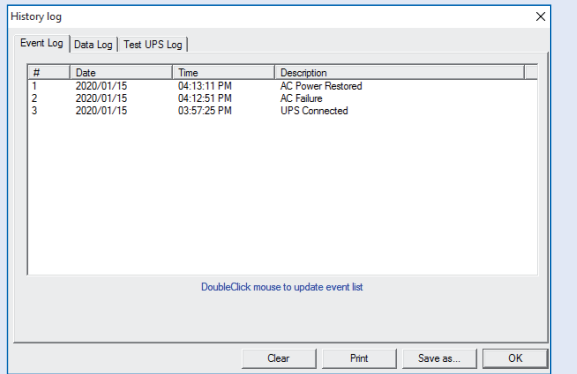


Simulate power failure
>> PULL MAINS PLUG



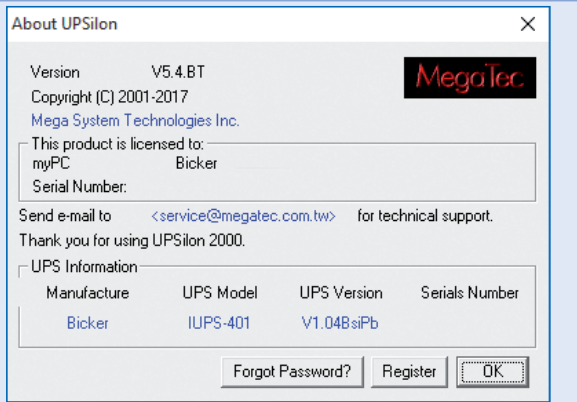
23

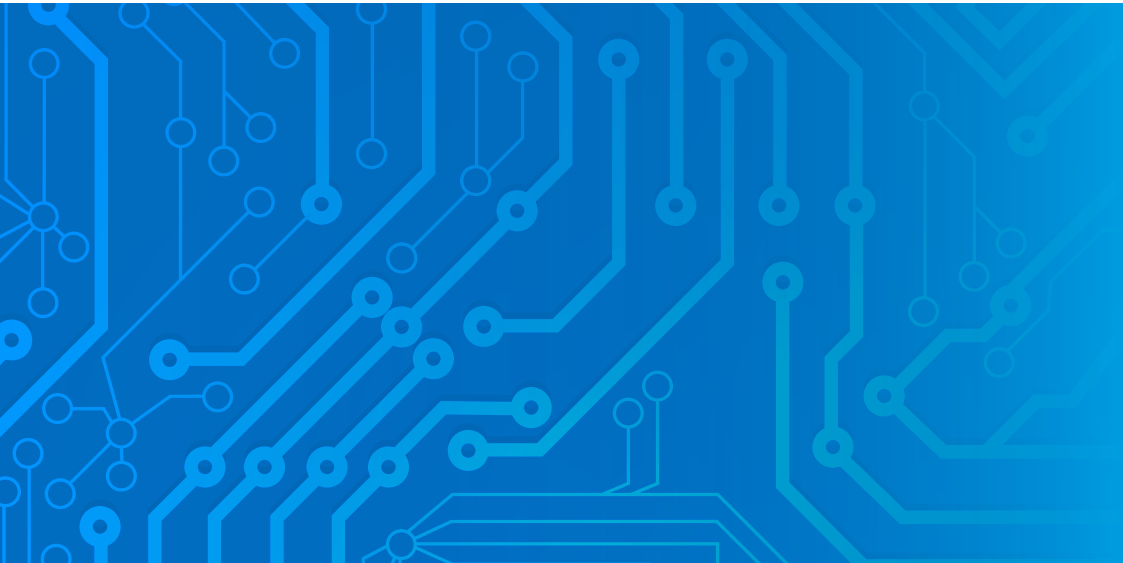
Main menue „LOGFILES“
 Information such as power failure and return can be checked in the log file.



24

Main manue „ABOUT“.
 Information about UPSilon 2000.





Bicker Elektronik GmbH
Ludwig-Auer-Straße 23
86609 Donauwörth · Germany
Tel. +49 (0) 906 70595-0
Fax +49 (0) 906 70595-55
E-Mail info@bicker.de
www.bicker.de

*Irrtümer und technische Änderungen vorbehalten.
Windows® ist ein eingetragenes Warenzeichen der Firma Microsoft Corp.
Subject to errors and technical modifications.
Windows® is a registered trademark of Microsoft Corporation.
Stand/Issued: 11.03.2020*